

Histokit® AMILOIDE ROJO CONGO Método Puchtler



biopack.com.ar

REF N° de catálogo: 2000932103

IVD Reactivo de Diagnostico para Uso in Vitro

Uso previsto

Histokit AMILOIDE – ROJO CONGO, pone de manifiesto los depósitos de SUSTANCIA AMILOIDE en cortes de tejidos fijados y parafinados. Al microscopio con un lente polarizador de luz se podrá observar dichos depósitos, birrefringentes positivos, en tonos verde manzana. Se denomina material o sustancia amiloide, al depósito extracelular de sustancia de naturaleza proteica, insoluble y resistente a la proteólisis. Esos depósitos de fibrillas de amiloide son polímeros resultantes del plegamiento anormal de la lámina beta antiparalela de proteínas de diversos orígenes. Puede producirse depósitos en tejidos como: corazón, musculo, piel, hígado, bazo, riñones y cerebro. Dependiendo del tamaño de los depósitos, los daños en los tejidos circundantes pueden ser graves.

Principio

La modalidad de interacción del colorante ROJO CONGO con la SUSTANCIA AMILOIDE está dada por la creación de puentes de hidrógeno entre las moléculas de Rojo Congo retenidas en la red de fibrillas y los propios aminoácidos de las fibrillas. Esa interacción se potencia por la disolución coloidal de partículas moderadamente gruesas del colorante, logrando que sus moléculas sean retenidas por el efecto de malla que realiza la trama fibrilar y por el pretratamiento con Solución Alcohólica-Alcalina Clorurada que libera enlaces de hidrogeno internos nativos entre cadenas adyacentes de proteínas.

Procedencia de muestras

Se recomienda que la recolección de muestras se realice de acuerdo con las guías y estándares locales de procedimientos en laboratorios. Todos los derivados sanguíneos o de muestras de tejidos deben considerarse potencialmente infecciosos. Los manuales de procedimientos histológicos y citológicos estándar proporcionan todos los detalles necesarios para la recolección, manipulación y almacenaje de las mismas.

Reactivos y presentación

Kit para la realización de 50 determinaciones

Contiene:

- Solución A: Solución Alcohólica clorurada 80% (50 mL)
- Solución B: Solución de Rojo Congo alcohólica clorurada (50 mL)
- Solución C: Solución de Hidróxido de Sodio 1% (20 mL)
- 2 Pipetas descartables
- 2 Tubos para preparación de soluciones

Rendimiento: 50 determinaciones, considerando la utilización del presente kit de tinción, aplicando cada reactivo o solución de trabajo (Solución N° 1 y N° 2) directamente sobre las muestras a tratar (portaobjetos con corte histológico).

Consideraciones previas

- Histokit AMILOIDE-ROJO CONGO se aplica en cortes histológicos de muestras de tejidos fijados, procesados e incluidos en parafina o en cortes de tejido en fresco.
- El espesor de los cortes histológicos se sugiere que sea de entre 8 y 10 micras de espesor.
- Las soluciones A, B y C presentes en el kit, están listas para ser usadas en la preparación de las correspondientes soluciones de trabajo de la técnica.
- Las soluciones de trabajo son de único uso, debiendo descartarse cualquier remanente o sobrante de las mismas.
- El volumen final de la preparación de soluciones de trabajo depende de modalidad de tinción.
- Los volúmenes finales de las siguientes preparaciones son los sugeridos para cubrir gota a gota 5 preparados histológicos.

Preparación de los reactivos o soluciones de trabajo

Todas las soluciones del presentes kit se encuentran en concentraciones listas para usar. Cualquier agregado a su composición original puede alterar su función y/o estabilidad. Tomar los tubos y rotularlos como Solución Nro 1 y Solución Nro 2, respectivamente.

1- Solución N° 1 - Alcohólica-Alcalina-Clorurada:

Solucion A..... 4 mL
Solucion C..... 2 gotas
Volumen final para cubrir 5 cortes histológicos

2- Solución N° 2 - Rojo Congo Alcalina:

Solucion B..... 4 mL
Solucion C..... 2 gotas
Volumen final para cubrir 5 cortes histológicos

Materiales requeridos no suministrados

- Agua purificada (Cat. 2000140110).
- Etanol 96° o Deshidratante 90° Biopack (Cat. 2000938300)
- Etanol 100° o Deshidratante 100° Biopack (Cat. 2000948300)
- Xileno o sustituto Bioclear (Cat. 2000942700)
- Bálsamo de Canadá sintético (Cat. 2000130300)
- Hematoxilina de Harris (Cat. 2000083200)

Procedimiento de uso

Previamente desparafinar los preparados/secciones con Xileno o Bioclear® e hidratar con alcoholes o deshidratantes descendentes en graduación hasta el agua purificada. De tratarse de cortes histológicos en fresco, proceder, desde paso “1”.

Paso	Reactivo / Aplicación	Temperatura / Tiempo
1	Agua purificada / Lavado	ambiente / -
2	Hematoxilina de Harris / cubrir cortes histológicos	ambiente / 2 - 3 minutos
3	Agua corriente / Lavado	ambiente / 5 minutos
4	Sol. N° 1 Alcohólica Alcalina Clorurada / cubrir cortes histológicos	ambiente / 20 minutos
5	Ecurrir (sin lavar)	ambiente / -
6	Sol. N° 2 Rojo Congo Alcalino / cubrir cortes histológicos	ambiente / 20 minutos
7	Agua purificada / Lavado	ambiente / 5 segundos
8	Deshidratar, aclarar y montar con Bálsamo	ambiente / -

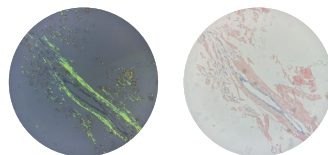
Resultados previstos

En Microscopio óptico con luz convencional:

Sustancia Amiloide: Rosa fuerte a rojo
Fibras elásticas y gránulos eosinófilos: Rosa pálido
Núcleos: Azul

En Microscopio óptico con luz polarizada:

Sustancia Amiloide: Birefringencia Verde



Estabilidad y almacenamiento

Almacenar el reactivo a temperatura ambiente (entre 15°C a 30°C) y protegido de la luz. La solución es estable hasta la fecha de vencimiento que se declara en la etiqueta. Las soluciones A y B son soluciones saturadas de Cloruro de Sodio en Alcohol:Agua. Pueden precipitar por almacenamiento a bajas temperaturas. En este caso, entibiar levemente el frasco y agitar para redissolver.

Precauciones

Se deben seguir las precauciones habituales ejercidas en el manejo de reactivos de laboratorio. Referirse a la Hoja de Seguridad del producto para obtener información sobre riesgo, peligro o medidas de seguridad.

Solamente para uso profesional:

El uso y aplicación de este tipo de reactivos debe ser realizado por personal especializado. El usuario deberá cumplir las directivas locales sobre seguridad en el trabajo y aseguramiento de la calidad.

Protección contra infecciones:

El profesional a cargo del uso o aplicación deberá contar con equipamiento de protección eficaz contra infecciones de acuerdo con las directivas de trabajo establecida en laboratorios asistenciales o de investigación.

Indicaciones para la eliminación de residuos

Las soluciones usadas y las soluciones caducas deben eliminarse como desecho peligroso, cumpliendo con las regulaciones locales, estatales, provinciales o nacionales acerca del manejo de este tipo de residuos. El envase del producto debe ser eliminado de acuerdo con las directivas vigentes de eliminación de residuos.

Clasificación de sustancias peligrosas:

Tener en cuenta la clasificación de sustancias peligrosas en la etiqueta y las indicaciones en la ficha de datos de seguridad.

Ficha de seguridad del producto

Todos nuestros productos cuentan con su correspondiente ficha técnica y de seguridad, disponibles en forma online: <https://www.biopack.com.ar>

Información para el consumidor

El producto está garantizado por el fabricante hasta su fecha de vencimiento si se lo transporta y almacena en las condiciones prescriptas. Ante cualquier consulta, el fabricante puede ser contactado personalmente, por email o por teléfono o ingresando en: www.biopack.com.ar (solapa de contacto).

Referencias Bibliográficas:

- Sheehan, DC., Hrapchak, BB. Theory and Practice of Histotechnology; 1980.
- A.F.I.P. Laboratory Methods in Histotechnology; 1992

Consultar instrucciones de uso en www.biopack.com.ar



Número de catálogo



Reactivo de Uso in Vitro



Elaborador



Consultar instrucciones de uso



Contiene suficientes para <n> pruebas



Elaborado por:
SISTEMAS ANALITICOS S.A.

Sistemas
Analíticos

Ruta Nacional 9 km 105,5.
(2800) Zarate, Provincia de Buenos Aires, Republica Argentina.

Director técnico: Marcelo L. Palacios, Farmacéutico M.N. 12407.

Reactivo de Diagnostico de Uso in Vitro.
Producto autorizado por ANMAT, certificado PM-1132-22.
Uso profesional exclusivo